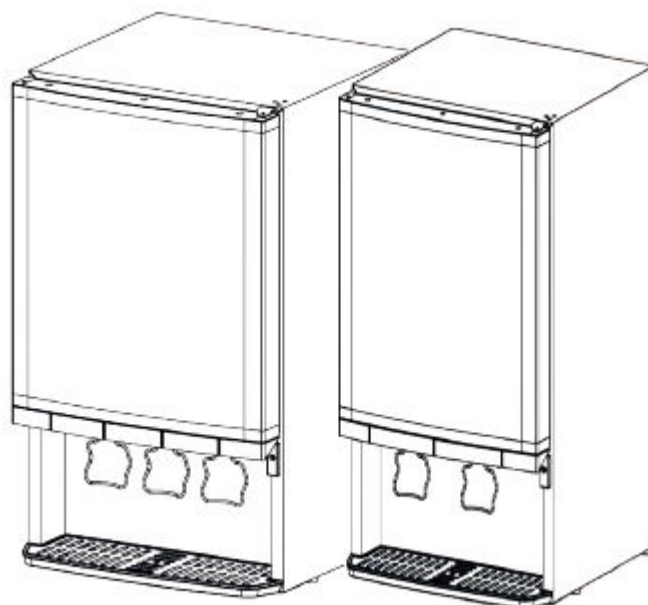


INSTRUKCJA UŻYTKOWANIA

LODÓWKA Z DOZOWNIKIEM DLA SYSTEMU Bag-In-Box

GCBIB20 & 30



1. Wstęp.....	4
2. Ważne informacje dotyczące użytkowania i bezpieczeństwa	4
2.1 Instrukcje dotyczące bezpieczeństwa.....	4
2.2 Wyjaśnienie instrukcji bezpieczeństwa	4
2.3 Ogólne wskazówki bezpieczeństwa.....	5
3. Przeznaczenie	5
4. Rozpakowanie urządzenia	5
5. Opis urządzenia.....	6
6. Dane techniczne.....	7
6.1 Czynnik chłodniczy - gaz.....	7
7. Instalacja	8
7.1 Umiejscowienie.....	8
8. Uruchomienie	9
8.2. Podłączeniem urządzenia do sieci zasilającej.....	9
9 . Eksploatacja	9
9.1 . Włączanie urządzenia	9
9.2 . Ustawienie temperatury	9
9.3 Odgłosy podczas pracy.....	10
10. Napełnianie lodówki	10
11. Włączanie oświetlenia drzwi (opcjonalnie)	10
12. Zmiana filmu na drzwiach.....	11
13 . Zmiana zaworów / uchwytów.....	11
14 . Rozmrażanie / wyłączanie.....	11
15. Konserwacja.....	11
15.1 Czyszczenie i konserwacja	11
16. Naprawy.....	12
17. Co zrobić, gdy ... Rozwiązywanie problemów.....	12

18. Porady dotyczące oszczędzania energii	13
19. Utylizacja.....	13
20. Utylizacja starych urządzeń	13
21. Obsługa klienta	13
21.1 Proszę przygotować następujące informacje dla biura obsługi klienta:.....	14
22. Warunki gwarancji	14

Szanowny kliencie

Dziękujemy za zakup lodówki z dozownikiem do systemu bag-in-box. Dokonałeś dobrego wyboru. Nasze dozowniki zostały opracowane do użytku komercyjnego. Jest produktem wysokiej jakości łączącym w sobie najwyższe wymagania techniczne z łatwością użycia w praktyce - jak pozostałe urządzenia Gastro-Cool, które są używane z pełną satysfakcją na terenie całej Europy.

1. Wstęp

Urządzenie to jest zgodne z obowiązującymi przepisami bezpieczeństwa Komisji Europejskiej odnoszących się do sprzętu elektrycznego. Zostało wyprodukowane i zmontowane zgodnie z obecnymi wymaganiami technicznymi.

Przed rozpoczęciem użytkowania prosimy dokładnie przeczytać niniejszą instrukcję. Zawiera ona ważne informacje dotyczące obsługi i konserwacji urządzenia. Nieprawidłowe korzystanie z urządzenia może wyrządzić szkody.

Zachowaj niniejszą instrukcję. Może być przydatna w przyszłości. Przekaż ją kolejnemu właścicielowi.

Jeśli masz jakiegokolwiek pytania na tematy, które nie są opisane wystarczająco szczegółowo, prosimy o kontakt z Biurem Obsługi Klienta.

2. Ważne informacje dotyczące użytkowania i bezpieczeństwa

2.1 Instrukcje dotyczące bezpieczeństwa

Wszystkie informacje dotyczące bezpieczeństwa zaopatrzone są symbolem ostrzegawczym. Zapewniają wczesne ostrzeżenie o potencjalnych zagrożeniach i muszą być przeczytane bezbłędnie.

2.2 Wyjaśnienie instrukcji bezpieczeństwa



OSTRZEŻENIE

Oznacza niebezpieczną sytuację, która może doprowadzić do poważnych obrażeń lub śmierci, w wyniku nieprawidłowego użytkowania!



UWAGA

Oznacza niebezpieczną sytuację, która może prowadzić do niewielkich lub umiarkowanych obrażeń w wyniku nieprawidłowego użytkowania!

WAŻNE

Oznacza sytuację, która może spowodować poważne uszkodzenia mienia lub środowiska w wyniku nieprawidłowego użytkowania!

2.3 Ogólne wskazówki bezpieczeństwa

W nagłym wypadku, natychmiast wyjąć wtyczkę z gniazdka.



OSTRZEŻENIE

Podczas podłączania należy trzymać za wtyczkę. Nie wyciągać wilgotnymi lub mokrymi rękami. Porażenie prądem jest zagrożeniem dla życia!

Przy wyciąganiu z gniazdka nie ciągnąć za przewód.

Przed czyszczeniem, konserwacją lub jakąkolwiek interwencją wyciągnąć wtyczkę z gniazdka.

Uszkodzony kabel zasilający musi być natychmiast wymieniony przez dostawcę, sprzedawcę lub serwis. Jeżeli kable i wtyczki są uszkodzone urządzenie nie może być używane.

Jakakolwiek ingerencja w urządzenie (inna niż czyszczenie i konserwacja opisana w instrukcji) grozi utratą gwarancji.

3. Przeznaczenie

Lodówka jest przeznaczona wyłącznie do użytku komercyjnego. Nadaje się do chłodzenia produktów bag-in-box z "rękawem". Jeśli urządzenie jest używane do innych celów lub jest używane nieprawidłowo producent nie ponosi odpowiedzialności za jakiegokolwiek powstałe szkody.

Przebudowy lub zmiany w lodówce są niedopuszczalne.

W przypadku korzystania z lodówki, do celów innych niż chłodzenie żywności, proszę mieć na uwadze, że producent nie ponosi odpowiedzialności za jakiegokolwiek powstałe szkody.

4. Rozpakowanie urządzenia

Opakowanie nie może być uszkodzone. Należy dokładnie sprawdzić lodówkę pod kątem uszkodzeń w trakcie transportu. Jeżeli nastąpiło uszkodzenie prosimy o kontakt z producentem.



OSTRZEŻENIE

Elementy opakowania (np. folie, styropian) mogą być niebezpieczne dla dzieci. Grozi niebezpieczeństwo uduszenia się! Przechowywać materiały opakowania z dala od dzieci.

Utylizacja elementów opakowania

Należy upewnić się, że są one utylizowane w sposób przyjazny dla środowiska.

Usuwanie elementów ochronnych.

Urządzenia i niektóre jego elementy są chronione w transporcie. Należy usunąć wszystkie taśmy klejące. Pozostałości kleju można usunąć za pomocą spirytusu.

Należy także usunąć wszystkie taśmy klejące oraz elementy opakowania z pozostałych części urządzenia.

Zawartość:

W pakiecie podstawowym urządzenie zawiera:

GCBIB20: 2 zawory, 1 uchwyt do zaworu, 1 ociekacz

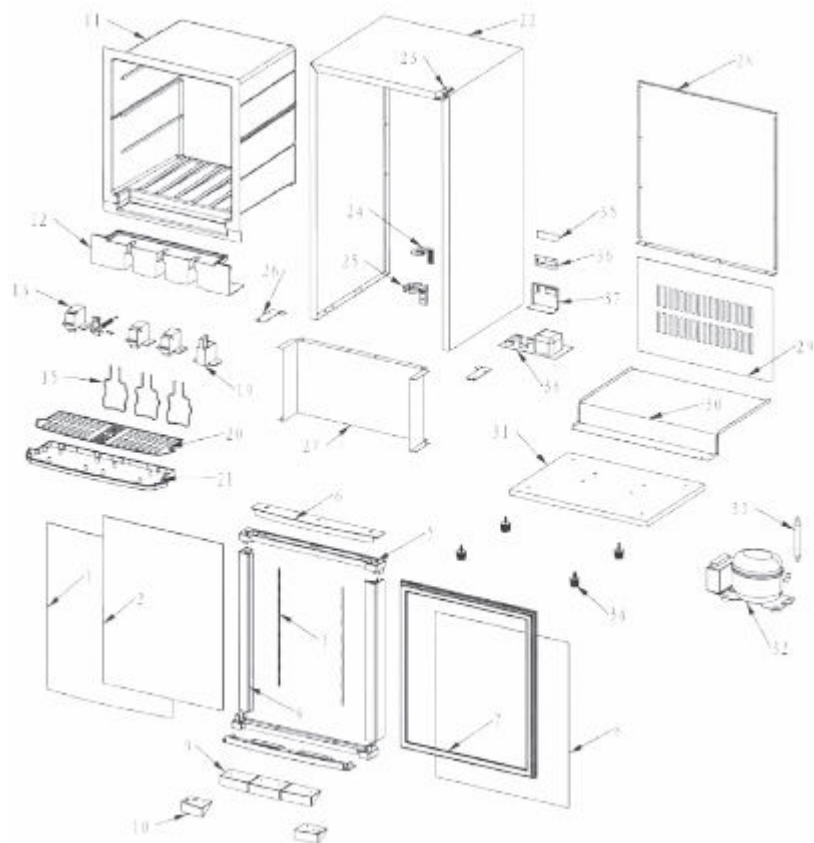
GCBIB30: 3 zawory, 2 uchwyty do zaworu, 1 ociekacz

Poniższe elementy można zamówić opcjonalnie:

- drzwi z oświetleniem LED - standard
- drzwi z oświetleniem LED - Delux (100% jednolite oświetlenie)
- kosze dla optymalnego przechowywania "standardowych" worków bag-in-box
- elementy łączące do napojów bag-in-box z kranem (np. Vitop, Vinitap)

5. Opis urządzenia

1. pokrywa plexi
2. panel plexi
3. oświetlenie LED (opcjonalnie)
4. rama drzwi prawa i lewa
5. rama drzwi górna i dolna
6. obudowa ramy drzwi
7. uszczelka
8. ściana tylna
9. zaślepka
10. zaślepka w kolorze czarnym
11. wnętrze
12. prowadnica rur
13. zawór/kran
20. obudowa ociekacza
21. ociekacz
22. korpus główny
23. zawias górny
24. zawias dolny
25. obudowa zawiasu
26. uchwyt ociekacza
27. ściana przednia
28. ściana tylna A
29. ściana tylna B
30. ściana tylna B
31. płyta podstawy
32. kompresor
33. osuszacz
34. nóżki
35. naklejka
36. regulator temperatury
37. obudowa
38. panel sterowania



6. Dane techniczne

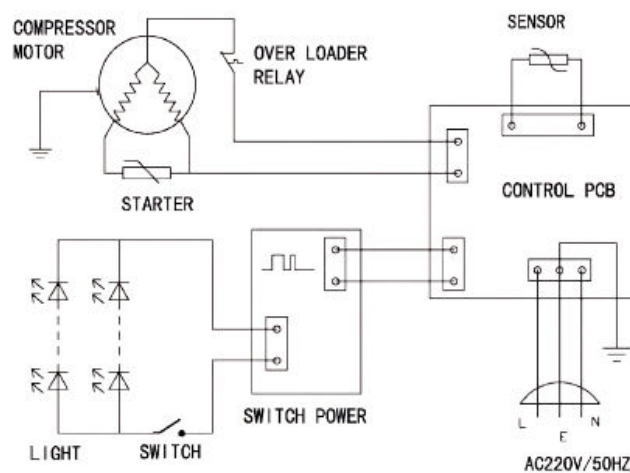
Model	GCBIB20	GCBIB30
Klasyfikacja klimatyczna	N	N
Objętość	45 litrów	60 litrów
Pojemność	2x10L "slim" BIB 1x10L "standard" BIB	3x10L "slim" BIB 2x10L "standard" BIB
Napięcie	230V/50Hz/80W	230V/50Hz/80W
Pobór energii	0,70(kWh/20h)	0,80(kWh/20h)
Czynnik chłodniczy- gaz	R600a (30g - CFC-&FC-fee)	R600a (30g - CFC-&FC-fee)
Wymiary HxWxD	83x35x50 cm	83x48x50 cm
Waga netto	24,5 kg	28,5 kg

Wszystkie dane techniczne urządzenia zostały określone przez producenta urządzenia na podstawie ogólnoeuropejskich znormalizowanych metod pomiarowych w warunkach laboratoryjnych. Określa je norma EN 153.

Rzeczywiste zużycie energii urządzeń jest oczywiście zależne od miejsca instalacji i zachowań użytkownika, a więc może być wyższe od wartości określonych przez producenta urządzenia w warunkach standardowych.

Fachowiec jest zaznajomiony w tym kontekście oraz wykonuje testy za pomocą specjalnych przyrządów pomiarowych zgodnie z obowiązującymi standardami .

Schemat



6.1 Czynnik chłodniczy - gaz



UWAGA

Urządzenie zawiera w obwodzie czynnika chłodniczego izobutan (R600a), bardzo przyjazny dla środowiska łatwopalny gaz ziemny. Podczas transportu i instalacji urządzenia, upewnij się, że żadna część obiegu czynnika chłodniczego nie jest uszkodzona.

Procedura w przypadku uszkodzonego obiegu:

- za wszelką cenę unikać otwartego ognia i źródeł zapłonu
- upewnić się, że pomieszczenie, w którym znajduje się urządzenie jest odpowiednio dobrze wentylowane.

7. Instalacja

7.1 Umieszczenie

Urządzenie powinno być umieszczone w dobrze wentylowanym i suchym pomieszczeniu.

Temperatura otoczenia wpływa na pobór energii i prawidłowe funkcjonowanie urządzenia.

Należy zapewnić wystarczający przepływ powietrza na tylnej ścianie i górnej krawędzi urządzenia. Dla optymalnej wentylacji urządzenia muszą być przestrzegane minimalne przekroje wentylacyjne: tzn. ustawić lodówkę co najmniej 100 mm od ściany, ponadto pozostawić 20 mm przestrzeni na prawo i na lewo i 300 mm z przodu. Jeśli chcesz umieścić urządzenie na dywanie/podłodze, upewnij się, że podłoga jest solidna i gładka.

WAŻNE

- Urządzenie nie może być narażone na bezpośrednie działanie promieniowania słonecznego
- Urządzenie nie może stać na elementach grzewczych, obok kuchenki lub innych źródeł ciepła
- Urządzenie musi być ustawione tak, aby wtyczka zasilania była w dostępnym miejscu
- Urządzenie może tylko stać w miejscu, w którym temperatura otoczenia odpowiada klasyfikacji klimatu, dla której urządzenie jest przeznaczone.

Klasyfikację klimatu można znaleźć na tabliczce umieszczonej na zewnątrz z tyłu urządzenia.

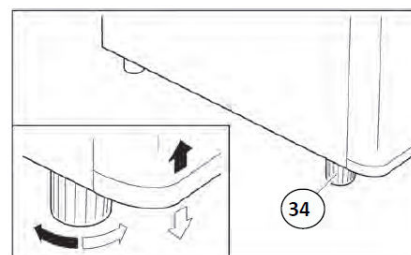
Tabela tutaj pokazuje, jaka temperatura otoczenia jest przypisana do klasyfikacji klimatu.

SN	10 do 32 ⁰ C
N	16 do 32 ⁰ C
ST	18 do 38 ⁰ C
T	18 do 43 ⁰ C

7.2 Poziomowanie

Jeżeli podłoga jest nierównomierna, urządzenie może być wypoziomowane przednimi nogami.

Skręcić nogę (34) do momentu, aż urządzenie będzie stało twardo na ziemi, w poziomie bez pochylenia.



8. Uruchomienie

8.1. Przed uruchomieniem po raz pierwszy

Po transporcie urządzenie należy pozostawić na co najmniej 24 godziny, aby zapewnić prawidłową pracę sprężarki.

Nieprzestrzeżenie tego może spowodować uszkodzenie sprężarki i doprowadzić do nieprawidłowego działania urządzenia. W takim przypadku gwarancja traci ważność.

Wnętrze lodówki i wszystkie akcesoria można czyścić za pomocą dostępnych na rynku łagodnych środków czyszczących.

8.2. Podłączeniem urządzenia do sieci zasilającej

WAŻNE

Konieczne jest, aby urządzenie było uziemione zgodnie z instrukcją. W tym celu wtyczkę należy umieścić w odpowiednim kontakcie.

WAŻNE

Jeżeli wtyczka nie pasuje do gniazda należy wezwać specjalistę elektryka. Nie próbować na siłę umieścić wtyczki do gniazda.

WAŻNE

W przypadku odłączenia urządzenia z zasilania, lub jeśli nastąpi awaria zasilania: odczekać 5 minut przed ponownym uruchomieniem urządzenia.

9 . Eksploatacja

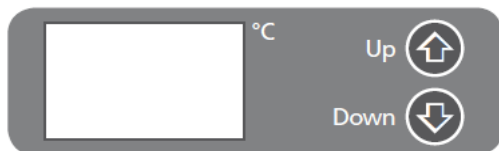
9.1 . Włączanie urządzenia

Aby włączyć urządzenie należy umieścić wtyczkę w gniazdku

9.2 . Ustawienie temperatury

Temperatura ustawiona fabrycznie to 4^o C.

Temperaturę można ustawić od 0^o C do 15^o C poprzez naciśnięcie przycisków UP (cieplej) i DOWN (chłodniej) .



Uwaga : należy pamiętać, że temperatura będzie się zmieniać w zależności od temperatury otoczenia (miejsce montażu) , częstotliwości otwierania drzwi i używania osprzętu .

Ważne !!

Ustawienie niskiej temperatury podczas wysokiej temperatury w pomieszczeniach (np. w upalne dni) może prowadzić do ciągłej pracy lodówki . W takim przypadku sprężarka musi pracować w sposób ciągły w celu utrzymania niskiej temperatury w urządzeniu. Urządzenie nie jest w stanie automatycznie rozmrażać , ponieważ jest to możliwe tylko wtedy, gdy sprężarka nie pracuje (patrz

rozdział Rozmrażanie), dlatego na tylnej wewnętrznej ścianie może tworzyć się gruba warstwa szronu lub lodu.

9.3 Odgłosy podczas pracy

Normalne dźwięki :

brzęczenie - hałas spowodowany pracą sprężarki (włączanie się lub wyłączenie sprężarki) .

odgłos przepływającej cieczy - wywołany przez czynnik chłodniczy w obiegu w urządzeniu

odgłosy klikania - regulator temperatury włącza lub wyłącza sprężarkę .

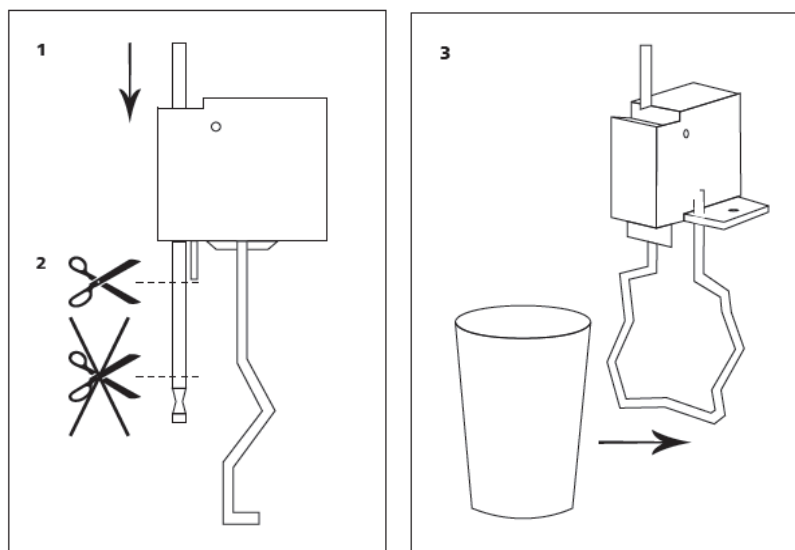
10. Napełnianie lodówki

Otwórz karton bag-in-box wzdłuż perforacji i wyciągnij rurkę z kartonu. Upewnij się, że nie jest pognieciona lub skręcona. Jeśli to konieczne, skontaktuj się z producentem napoju, aby zapytać o poprawną obsługę swojego produktu.

Umieścić karton / kartony w lodówce z rurką skierowaną w dół.

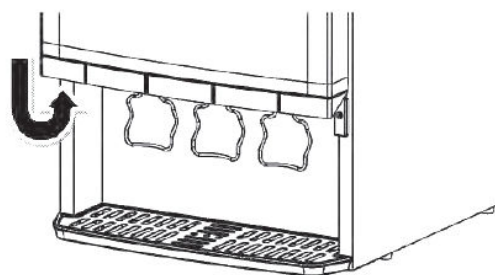
Jednocześnie naciskając kurek do tyłu, poprowadź rurkę do kranu (rys. 1). Upewnij się, że rurka nie jest wygięta. Następnie obetnij nożyczkami rurkę w górnej części (rys.2).

Aby wydobyć napój, po podstawieniu odpowiedniego pojemnika (np. szklanka) (rys.3) naciśnij nim uchwyt kranu do tyłu, po uzyskaniu odpowiedniej ilości zabierz pojemnik.



11. Włączanie oświetlenia drzwi (opcjonalnie)

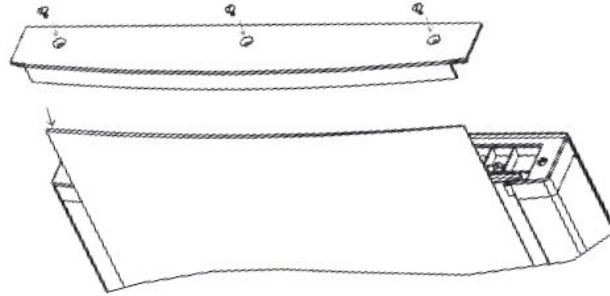
Włącznik światła drzwi znajduje się w przedniej dolnej ramie drzwi po lewej stronie.



12. Zmiana filmu na drzwiach

W celu umieszczenia na drzwiach sloganu reklamowego, należy poluzować trzy śruby na górnej ramie drzwi i usunąć ramkę.

Przy pierwszej zmianie pociągnij czarną folię ochronną do góry drzwi. Następnie dociśnij nowy film zaczynając od góry. Alternatywnie, panel z pleksiglasu, który leży pod folią ochronną może również być pokryty klejem. Następnie umieścić ramkę z powrotem w prawidłowej pozycji i dokręć trzy śruby.



* w drzwiach z oświetleniem LED trzeba użyć przezroczystego (transparentnego) filmu.

13. Zmiana zaworów / uchwytów

jeśli nie wszystkie zawory są używane, zaleca się, aby zastąpić je uchwytami. To wspomże to pracę urządzenia: klienci i pracownicy nie będą zdezorientowani faktem, iż kran "nie działa". Co więcej, można zaoszczędzić energię, ponieważ zimno nie będzie uciekać przez otwór. W tym celu należy odkręcić dwie śruby i wyciągnąć uchwyt kranu / uchwyt z dala w dół. Następnie przymocować uchwyt / kran w szczelinie i dokręcić śruby.

14. Rozmrażanie / wyłączenie

Podczas fazy chłodzenia i rozmrażania tworzy się cienka warstwa lodu lub krople wody na wewnętrznej ścianie. Skroplona woda przepływa do podajnika odbierającego i paruje. Należy upewnić się, że kanał wylotowy nie jest zablokowany. Można go delikatnie oczyścić za pomocą środka do czyszczenia rur.

Lodówka ma automatyczne rozmrażanie, ale jeśli pojawi się grubsza warstwa lodu wewnątrz urządzenia - jeśli od czasu do czasu rozmrażasz ją ręcznie. Opcjonalnie, w celu przyspieszenia rozmrażania można umieścić miskę z ciepłą wodą w urządzeniu lub użyć suszarki do włosów.

15. Konserwacja

15.1 Czyszczenie i konserwacja

Jeżeli urządzenie jest brudne, należy wykonać następujące czynności:

1. odłączyć lodówkę od zasilania.
2. wewnątrz (w tym ściany tylnej i dolnej) należy czyścić ciepłą wodą i łagodnym środkiem czyszczącym.

Nie należy używać agresywnych środków czyszczących!

3. dokładnie osuszyć wszystkie powierzchnie
4. po wyczyszczeniu podłączyć lodówkę do zasilania
5. nigdy nie czyścić urządzenia za pomocą urządzeń czyszczących parą
6. sprawdź również odpływ wody kondensacyjnej.

16. Naprawy



OSTRZEŻENIE

Naprawy urządzeń elektrycznych mogą być wykonywane tylko przez uprawnionego specjalistę. Naprawy przeprowadzone nieprawidłowo lub nieprofesjonalnie narażają użytkownika na niebezpieczeństwo i prowadzą do utraty gwarancji!

17. Co zrobić, gdy ... Rozwiązywanie problemów

Konstrukcja urządzenia gwarantuje ciągłą pracę i długą żywotność. Jeżeli usterka wystąpi w czasie pracy, należy sprawdzić, czy źródłem błędu nie jest błąd użytkownika.

Wszelkie późniejsze usterki mogą być wyeliminowane samodzielnie poprzez sprawdzenie możliwej przyczyny.

Usterka	Możliwa przyczyna	Działanie
Urządzenie nie chłodzi	Czy wtyczka prawidłowo umieszczona jest w gniazdku? Czy bezpiecznik w gnieździe nie jest wyłączony?	Umieść prawidłowo wtyczkę w gnieździe. Włącz bezpiecznik. W razie potrzeby wezwij eksperta.
Urządzenie głośno pracuje	Czy urządzenie jest prawidłowo wypoziomowane?	Wyregulować urządzenie za pomocą nóżek (rys. 6). Odgłosy przepływu cieczy są normalne.
Na dnie urządzenia znajduje się woda	Czy prawidłowo została ustawiona temperatura? Czy nie jest zablokowany przepływ wody kondensacyjnej?	Skoryguj ustawienia regulatora temperatury (rys. 10.2). Oczyścić otwór wylotowy za pomocą środka czyszczącego rury
Urządzenie chłodzi nieprawidłowo	Czy wentylacja urządzenia nie jest zablokowana?	Wyczyść kanał wentylacyjny. Pozostaw urządzenie w pozycji swobodnej.

Ostrzeżenie

Naprawy urządzeń elektrycznych mogą być wykonywane tylko przez uprawnionego specjalistę. Naprawy przeprowadzone nieprawidłowo lub nieprofesjonalnie narażają użytkownika na niebezpieczeństwo i prowadzą do utraty gwarancji!

18. Porady dotyczące oszczędzania energii

Nie należy umieszczać urządzenia w pobliżu kuchenek, grzejników i innych źródeł ciepła.

Przy wysokiej temperaturze otoczenia sprężarka pracuje częściej i dłużej. Prowadzi to do wysokiego zużycia energii.

Upewnij się, że jest wystarczający przepływ powietrza i odpowiednia wentylacja w podstawie i z tyłu urządzenia. Otwory wentylacyjne nie mogą być zakryte.

Otwieraj drzwi tylko na tak długo, jak jest to potrzebne.

Nie ustawiaj temperatury poniżej wymaganej.

Uszczelki w drzwiach urządzenia nie mogą być uszkodzone, drzwi powinny zamykać się prawidłowo.

19. Utylizacja

Niniejsze urządzenie jest zgodne z europejskimi normami utylizacji sprzętu



2002/96/EC- WEEE

Gwarantuje to, że produkt jest usuwany w odpowiedni sposób. Przyjazne dla zapewnienia, że wszelkie szkody dla zdrowia, spowodowane niewłaściwym usunięciem, są uniknione.

Kosz na produkcie lub dołączonych dokumentach oznacza, że niniejszy produkt nie jest traktowany jak odpady z gospodarstwa domowego. Należy udać się do punktu zbiórki zużytego sprzętu elektrycznego i elektronicznego.

Utylizacja musi być wykonana zgodnie z obowiązującymi przepisami.

W celu uzyskania dalszych informacji prosimy o kontakt z lokalnymi władzami lub punktami utylizacji odpadów.

20. Utylizacja starych urządzeń

Upewnij się, że są one utylizowane w sposób przyjazny dla środowiska.

Jeżeli już nie używasz urządzenia:

Wyciągnij wtyczkę sieciową z gniazdka

Odłączyć wtyczkę od kabla zasilającego

21. Obsługa klienta

Jeśli usterki nie można usunąć, postępując zgodnie z instrukcjami podanymi powyżej, skontaktuj się z Biurem Obsługi Klienta. W takim przypadku nie należy naprawiać urządzenia samodzielnie, w szczególności części elektrycznych.

W celu uniknięcia utraty zimna nie otwierać drzwi jeśli nie jest to konieczne.

21.1 Proszę przygotować następujące informacje dla biura obsługi klienta:

- adres i numer telefonu
- Typ i numer seryjny urządzenia
- Opis usterki
- Dowód zakupu

22. Warunki gwarancji

Warunki gwarancji

Jako nabywca urządzenia Gastro-Cool, masz prawo do gwarancji zgodnie z umową kupna.

Okres gwarancji

Gwarancja jest ważna przez okres jednego roku od daty wystawienia faktury (należy przedstawić dowód zakupu). W ciągu tego okresu wszelkie wady urządzenia zostaną wyeliminowane bezpłatnie. Warunkiem naprawy jest udostępnienie urządzenia.

Naprawy gwarancyjne ani wymiana części na nowe nie wydłużają okresu gwarancji.

Zakres usunięcia usterki

W określonym czasie usuwamy wszystkie wady urządzenia, które wyraźnie wskazują na wady fabryczne urządzenia (niewłaściwe działanie lub usterki materiałowe.) Wymienione części stają się naszą własnością.

Gwarancji nie podlega:

Uszkodzenia i zadrapania spowodowane złym użytkowaniem, zniszczenia wewnętrzne lub zaniedbania, uszkodzenie wynikające z nieprzestrzegania zaleceń użytkownika, nieprawidłowe ustawienie lub nieprawidłowa instalacja bądź nieprawidłowe podłączenie do zasilania, uszkodzenia poprzez chemikalia, czynniki cieplne bądź też wynikające z innych okoliczności środowiskowych, uszkodzenie szkła, farba, lakier lub inne różnice w kolorze, jak również uszkodzone zawory. Urządzenie nie zostanie poddane gwarancji jeśli podjęta została próba naprawy przez osobę nie posiadającą odpowiednich kwalifikacji. Nie obejmuje to jednak naprawy podjętej przez specjalistę używającego oryginalnych części w celu zastąpienia uszkodzonych

Zakres

Urządzenia, które zostały zakupione w krajach UE lecz przetransportowane do innego kraju UE serwisowane będą zgodnie z warunkami gwarancyjnymi danego kraju. Jedynym warunkiem otrzymania serwisu jest przedstawienie gwarancji jeśli urządzenie odpowiada regulacjom technicznym kraju, w którym naprawa jest wymagana.

Naprawy po okresie gwarancji:

Jeżeli urządzenie podlegało naprawie należy niezwłocznie opłacić otrzymaną fakturę.

Jeżeli urządzenie objęte jest nadzorem bądź zostało częściowo naprawione (naprawa rozpoczęta ale nie ukończona) wymagana jest częściowa opłata.

Porada z centrum pomocy technicznej jest darmowa.

Jeżeli wymagany jest serwis bądź wymagane jest zamówienie części serwisowych prosimy skontaktować się z Biurem Obsługi Klienta (patrz punkt 21.1).